

NetWork Camera Viewer

for Canon VB-50i / R ver1.0a



取扱説明書

内容

1. 使用許諾条件
2. 推奨動作環境
3. インストール
4. ライセンスキーの入力
5. 使用方法
6. 注意事項

1. 使用許諾条件

- ・本ソフトウェアの著作権は、株式会社エーディーシステム(以下、ADS とする。)に帰属します。
- ・本ソフトウェアの全部または一部を修正、改変等することを禁止します。
- ・本ソフトウェアを通信回線を利用し頒布すること、フロッピーディスク、磁気テープ等の他の媒体に複製し第三者に譲渡、販売、貸与、使用許諾することを禁止します。
- ・ADS は、本ソフトウェアを本サービスで明記する注意制限事項等で表示した以外の事項、また本ソフトウェアを改変することに起因して生じた損害、損失等に関し責任を負うものではありません。
- ・ADS は、本ソフトウェアに関して ADS の過失の有無に関わらず何らの保証責任および賠償責任を負うものではありません。お手数ですが、評価版にてお客様の動作環境にて本ソフトの動作確認をお願い致します。
- ・ADS は、本ソフトウェアの使用の際、お客様に生じた損害、損失等に関し何らの責任を負うものではありません。
- ・お客様が本ソフトウェアを使用する条件として、ADS は、本ソフトウェアをパソコン複数台にインストールすることを許諾しますが、複数台での同時使用については原則禁止します。
- ・予告無く頒布を中断もしくは中止する場合があります。
- ・機能・デザインは予告無く変更する場合があります。
- ・USB メモリはメモリとして使用可能ですが、**フォーマットしないで下さい**。誤ってフォーマットされた場合、また USB メモリの破損・紛失の際は、別途ライセンスを御購入下さい。
- ・同意頂けない場合は、本ソフトウェア製品のご購入はご遠慮下さい。

2. 推奨動作環境

パソコン：USB ポートがあるもの。

：ディスプレイ XGA(1024×768)以上の解像度

：CPU Celeron 1GHz 以上

：Memory 256MB 以上

対応OS：Windows2000SP4,WindowsXP ,WindowsVista

対応ネットワークカメラ

：Canon 製 VB-C50i および VB-C50iR

！VB-C50i および VB-C50iR 以外の VB-300、VB-150、VB101 等については動作検証してありません。評価版にてご確認ください。



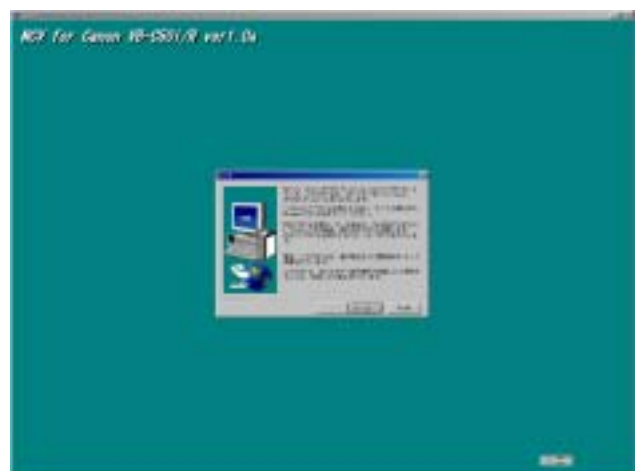
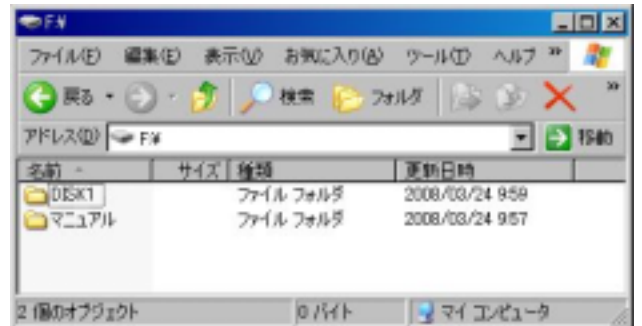
3. インストール

手順1 USBメモリをパソコンに接続します。

手順2 リムーバブルディスクが現れたらドライブを開きます。
本マニュアルでは F:¥ ドライブになってます。

手順3 F:¥ DISK1 ¥ SETUP.EXE
を実行します。
! SETUP.EXE が実行されない時は
ハードディスクへ一旦 DISK1 のデ
ィレクトリごとコピーし、先
のドライブから実行して下さい。

手順4 右図の画面になります。
下記ダイアログボックスが表示されます。



手順5 以下、ダイアログボックスの指示に従って下さい。
! いくつかダイアログボックスが表示されますが[次へ]をクリックします。

手順 6 右図のダイアログボックスが表示されたらインストールは終了です。
[完了]をクリックします。



手順 7 [スタート] [プログラム] に NCV の名前で登録されます。
当ソフトの実行するには、[スタート] [プログラム] [NCV] [NCV01] をクリックします。



4. ライセンスキーの入力

手順 1 USB メリをパソコンに接続します。
[マイ コンピュータ]開き USB メリに対応するのドライブが表示されていることを確認して下さい。

手順 2 ソフトを実行します。
[スタート] [プログラム] [NCV] [NCV01] を
クリックして下さい。
初回起動時、右ダイアログボックスが
表示されます。[OK] をクリックします。



手順 3 ライセンスキーを入力するまでは、評価版の
状態です。右図のように「SAMPLE」の
文字が表示されています。



手順 4 ライセンスキーを入力します。
メニューから[製品情報] [ライセンス]を
クリックすると右ダイアログボックスが開きます。
ライセンスキーを入力して[OK]をクリック
して下さい。

! ライセンスキーは何桁かの数字です。

! USB メリに対応するのドライブが表示されていることを確認して下さい。



手順 5 適正なライセンスキーの場合、評価版の使用制限が解除されます。

! 2 回目の起動からはライセンスキーの入力は不要です。

5.使用方法

手順 1 接続先を登録します。
[接続先設定] [カメラサイトリスト]をクリックします。

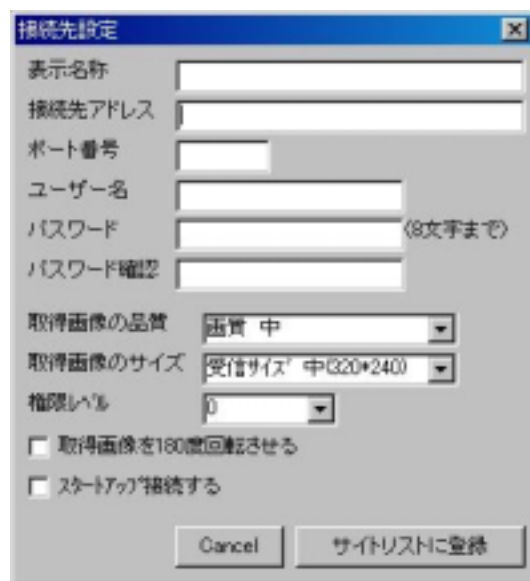


手順 2 接続先を登録します。
[接続先一覧]が表示されます。
[追加]をクリックします。



手順 3 接続先を登録します。
[接続先設定]が表示されます。
必要な項目を入力したら、
[サイトに登録]をクリックします。

- ! 表示名称に何も入力がない場合は
接続先アドレスになります。
- ! ユーザー名、パスワードはカメラの設定にあわせて
下さい。ユーザー名、パスワードの指定をせずに
接続する場合、権限レベルは「0」にします。
- ! 権限レベルは「1」以上でないと、一部カメラの
制御ができない場合があります。(カメラの設
定による。)権限レベルを「1」以上にする場
合はユーザー名、パスワードが必須です。
- ! スタートアップ接続にチェックを入れるとソフト起動時に
自動的に接続します。但し、サイトの登録さ
れている順序で一番上のカメラサイトに接続します。



手順 5 接続先が複数ある場合は、
上記操作を繰り返して下さい。
[接続先一覧]が表示されます。
[追加]をクリックして下さい。

複数登録すると右図のようになります。
設定が終わったら[Close]をクリックします。

- ! 設定を編集または削除する場合は、右図の
該当のサイトを選択し、[編集]または[削除]
ボタンをクリックして下さい。



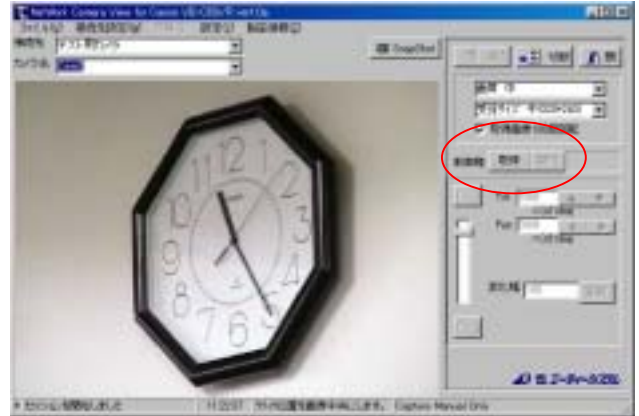
- 手順6 カメラサイトの登録が完了すると、
接続左に一覧が表示されます。
カメラサイトをここで切替えます。
接続したい接続先をクリックします。



カメラを制御する場合

カメラの向き制御する場合
[制御]ボタンをクリックします。

下記に各種操作ボタンの説明図を示す。



受信画像サイズ (640 × 480, 320 × 240, 160 × 120 の3段階)、受信画像品質(5段階)を変更します。但し、権限レベルが「0」の場合は操作できません。
! 画像サイズが大きく高品質で映像受信した場合、数秒以上毎の画面更新になります。
! 画像サイズ、品質の変更は他の接続ユーザ全てに影響します。

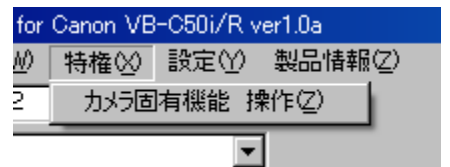
画像の表示向きを変更します。保存画像にも反映されます。

表示されている画像上をクリックすると、クリック位置が画像の中央になるようにカメラの向きが変わります。

パン、チルト、ズームのコントロールパネル表示されている数値は仰角、水平各、視野の幅の角度の100倍の数値。

! 権限レベルが「1」以上の場合、[特権] [カメラ固有機能操作] が有効になります。

! 露出、絞り、ナイトモード、赤外線ライトの ON/OFF 等の操作ができます。但し、当ソフトでカメラの設定変更を行った際は、制御権を解放後、またソフト終了後も、変更した内容がそのままカメラに残ります。



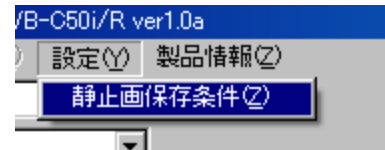
画像を保存する場合

画像を保存する場合

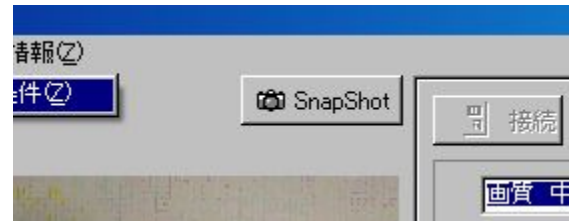
保存先のフォルダを設定します。

[設定] [静止画保存条件]をクリックします。

下記がアイコンボックスにて、保存先ディレクトリ、保存ファイルタイプ (*.bmp , *.jpg の2種類)、撮影間隔、自動撮影の有無を設定します。

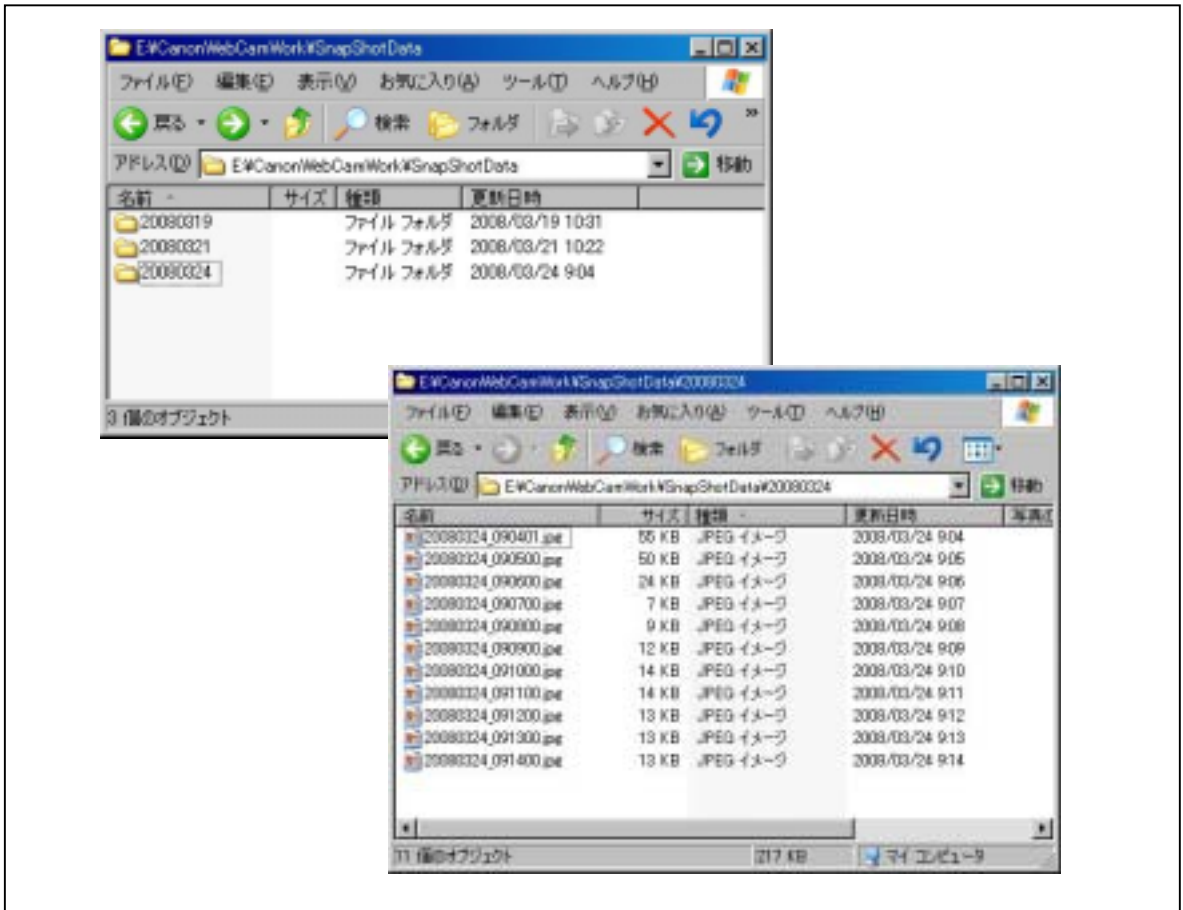


右図[Snapshot]ボタンで任意に静止画を取り込めます。



! 自動撮影モード中でも操作可能です。

! 保存ファイル名は下図のとおり。¥年月日¥何月日_時分秒.bmp 等のファイル名となります。
(指定フォルダ)¥ YYYYMMDD ¥ YYYYMMDD_hhmmss.bmp または jpg



6. 注意事項

- ・本製品はキャノン株式会社(以下、「キャノン」という)とは全く関係ありません。当アプリケーションの一部にキャノン製の SDK を用いておりますが、当社で独自に開発したものです。
- ・VB-C50i および VB-C50iR 以外の VB-300、VB-150、VB101 等については動作検証しておりません。評価版にてご確認下さい。
- ・天井取付けタイプまたは平置きタイプのものを上下反転して取り付けて御使用される場合、ネットワークカメラメーカーの保証対象外となります。御了承下さい。
- ・USB メモリはライセンスキーとして動作します。当ソフトの使用時に必要になりますので、パソコンに接続し、尚且つ正しくドライブとして認識された状態で御使用下さい。USB メモリが接続されていない状態では評価版として動作します。
- ・USB メモリはメモリとして使用可能ですが、**フォーマットしないで下さい**。誤ってフォーマットされた場合、また USB メモリの破損・紛失の際は、別途ライセンスを御購入下さい。
- ・当アプリケーションの二重起動は動作保証外です。
- ・尚、1 秒あたりのフレーム数は通信環境によります。お手数ですが評価版にて確認下さい。

製造・販売元 株式会社エーディーシステム

所在地 〒651-0071 神戸市中央区筒井町 3-18-11 加藤ビル 3 階

